

# Amtsblatt des Marktes Peißenberg

Nr. 31

23.10.2017

Herausgeber: Markt Peißenberg

**Inhalt: Neuerlass der Beitrags- und Gebührensatzung zur Entwässerungssatzung (BGS/EWS) mit Gebietsabflussbeiwertkarte (GAB-Karte) durch die Gemeindewerke Peißenberg KU:**

**Beitrags- und Gebührensatzung zur Entwässerungssatzung  
des Kommunalunternehmens Gemeindewerke Peißenberg  
(BGS/EWS)  
Vom 20.10.2017**

Aufgrund der Art. 5, 8 und 9 des Kommunalabgabengesetzes erlässt das Kommunalunternehmen Gemeindewerke Peißenberg folgende Beitrags- und Gebührensatzung zur Entwässerungssatzung:

**§ 1  
Beitragserhebung**

Das Kommunalunternehmen erhebt zur Deckung seines Aufwandes für die Herstellung der Entwässerungseinrichtung einen Beitrag.

**§ 2  
Beitragstatbestand**

Der Beitrag wird für bebaute, bebaubare oder gewerblich genutzte oder gewerblich nutzbare Grundstücke erhoben sowie für Grundstücke und befestigte Flächen, die keine entsprechende Nutzungsmöglichkeit aufweisen, auf denen aber tatsächlich Abwasser anfällt, wenn

1. für sie nach § 4 EWS ein Recht zum Anschluss an die Entwässerungseinrichtung besteht oder
2. sie – auch aufgrund einer Sondervereinbarung – an die Entwässerungseinrichtung tatsächlich angeschlossen sind.

**§ 3  
Entstehen der Beitragsschuld**

(1) <sup>1</sup>Die Beitragsschuld entsteht mit Verwirklichung des Beitragstatbestandes. <sup>2</sup>Ändern sich die für die Beitragsbemessung maßgeblichen Umstände im Sinn des Art. 5 Abs. 2a KAG, entsteht die – zusätzliche – Beitragsschuld mit dem Abschluss der Maßnahme.

(2) Wird erstmals eine wirksame Satzung erlassen und ist der Beitragstatbestand vor dem Inkrafttreten dieser Satzung erfüllt, entsteht die Beitragsschuld erst mit Inkrafttreten dieser Satzung.

**§ 4  
Beitragsschuldner**

Beitragsschuldner ist, wer im Zeitpunkt des Entstehens der Beitragsschuld Eigentümer des Grundstücks oder Erbbauberechtigter ist.

**§ 5  
Beitragsmaßstab**

(1) <sup>1</sup>Der Beitrag wird nach der Grundstücksfläche und der Geschossfläche der vorhandenen Gebäude berechnet. <sup>2</sup>Die beitragspflichtige Grundstücksfläche wird bei Grundstücken von mindestens

2.500 m<sup>2</sup> Fläche (übergroße Grundstücke) in unbeplanten Gebieten bei bebauten Grundstücken auf das Vierfache der beitragspflichtigen Geschossfläche, mindestens jedoch 2.500 m<sup>2</sup>, bei unbebauten Grundstücken auf 2.500 m<sup>2</sup> begrenzt.

(2) <sup>1</sup>Die Geschossfläche ist nach den Außenmaßen der Gebäude in allen Geschossen zu ermitteln. <sup>2</sup>Keller werden mit der vollen Fläche herangezogen. <sup>3</sup>Dachgeschosse werden nur herangezogen, soweit sie ausgebaut sind. <sup>4</sup>Gebäude oder selbstständige Gebäudeteile, die nach der Art ihrer Nutzung keinen Bedarf nach Anschluss an die Schmutzwasserableitung auslösen oder die nicht angeschlossen werden dürfen, werden nicht herangezogen; das gilt nicht für Gebäude oder Gebäudeteile, die tatsächlich an die Schmutzwasserableitung angeschlossen sind. <sup>5</sup>Balkone, Loggien und Terrassen bleiben außer Ansatz, wenn und soweit sie über die Gebäudefluchtlinie hinausragen.

(3) <sup>1</sup>Bei Grundstücken, für die eine gewerbliche Nutzung ohne Bebauung zulässig ist, sowie bei sonstigen unbebauten Grundstücken wird als Geschossfläche ein Viertel der Grundstücksfläche in Ansatz gebracht. <sup>2</sup>Grundstücke, bei denen die zulässige oder die für die Beitragsbemessung maßgebliche vorhandene Bebauung im Verhältnis zur gewerblichen Nutzung nur untergeordnete Bedeutung hat, gelten als gewerblich genutzte unbebaute Grundstücke im Sinn des Satzes 1.

(4) <sup>1</sup>Ein zusätzlicher Beitrag entsteht mit der nachträglichen Änderung der für die Beitragsbemessung maßgeblichen Umstände, soweit sich dadurch der Vorteil erhöht. <sup>2</sup>Eine Beitragspflicht entsteht insbesondere,

- im Fall der Vergrößerung eines Grundstücks für die zusätzlichen Flächen, soweit für diese bisher noch keine Beiträge geleistet wurden,
- im Falle der Geschossflächenvergrößerung für die zusätzlich geschaffenen Geschossflächen sowie im Falle des Abs. 1 Satz 2 für die sich aus ihrer Vervielfachung errechnende zusätzliche Grundstücksfläche,
- im Falle der Nutzungsänderung eines bisher beitragsfreien Gebäudes oder Gebäudeteils im Sinn des § 5 Abs. 2 Satz 4, soweit infolge der Nutzungsänderung die Voraussetzungen für die Beitragsfreiheit entfallen.

(5) <sup>1</sup>Wird ein unbebautes Grundstück, für das ein Beitrag nach Abs. 3 festgesetzt worden ist, später bebaut, so wird der Beitrag nach Abzug der nach Absatz 3 berücksichtigten Geschossflächen und den nach Abs. 1 Satz 2 begrenzten Grundstücksflächen neu berechnet. <sup>2</sup>Dieser Betrag ist nachzuentsrichten. <sup>3</sup>Ergibt die Gegenüberstellung ein Weniger an Geschossflächen, so ist für die Berechnung des Erstattungsbetrages auf den Beitragssatz abzustellen, nach dem der ursprüngliche Beitrag entrichtet wurde.

## **§ 6 Beitragssatz**

(1) Der Beitrag beträgt

- |   |         |
|---|---------|
| a) pro m <sup>2</sup> Grundstücksfläche | 3,46 €  |
| b) pro m <sup>2</sup> Geschossfläche    | 13,52 € |

(2) <sup>1</sup>Für Grundstücke, von denen kein Niederschlagswasser eingeleitet werden darf, wird der Grundstücksflächenbeitrag nicht erhoben. <sup>2</sup>Fällt diese Beschränkung weg, wird der Grundstücksflächenbeitrag nacherhoben.

## **§ 7 Fälligkeit**

Der Beitrag wird einen Monat nach Bekanntgabe des Beitragsbescheides fällig.

## **§ 7a Beitragsablösung**

<sup>1</sup>Der Beitrag kann vor dem Entstehen der Beitragspflicht abgelöst werden. <sup>2</sup>Der Ablösungsbetrag richtet sich nach der voraussichtlichen Höhe des Beitrags. <sup>3</sup>Ein Rechtsanspruch auf Ablösung besteht nicht.

## § 8

### Erstattung des Aufwands für Grundstücksanschlüsse

(1) Der Aufwand für die Herstellung, Anschaffung, Verbesserung, Erneuerung, Veränderung und Beseitigung sowie für die Unterhaltung der Grundstücksanschlüsse i. S. d. § 3 EWS ist mit Ausnahme des Aufwands, der auf die im öffentlichen Straßengrund liegenden Teile der Grundstücksanschlüsse entfällt, in der jeweils tatsächlichen Höhe zu erstatten.

(2) <sup>1</sup>Der Erstattungsanspruch entsteht mit Abschluss der jeweiligen Maßnahme. <sup>2</sup>Schuldner ist, wer im Zeitpunkt des Entstehens des Erstattungsanspruchs Eigentümer des Grundstücks oder Erbbauberechtigter ist; mehrere Schuldner (Eigentümer bzw. Erbbauberechtigte) sind Gesamtschuldner. <sup>3</sup>§ 7 gilt entsprechend.

(3) <sup>1</sup>Der Erstattungsanspruch kann vor seinem Entstehen abgelöst werden. <sup>2</sup>Der Ablösungsbetrag richtet sich nach der voraussichtlichen Höhe des Erstattungsanspruchs. <sup>3</sup>Ein Rechtsanspruch auf Ablösung besteht nicht.

## § 9

### Gebührenerhebung

Das Kommunalunternehmen erhebt für die Benutzung der Entwässerungseinrichtung Schmutzwassergebühren und Niederschlagswassergebühren.

## § 10

### Schmutzwassergebühr

(1) <sup>1</sup>Die Schmutzwassergebühr wird nach Maßgabe der nachfolgenden Absätze nach der Menge der Abwässer berechnet, die der Entwässerungseinrichtung von den angeschlossenen Grundstücken zugeführt werden. <sup>2</sup>Die Gebühr beträgt 2,64 € pro Kubikmeter Schmutzwasser.

(2) <sup>1</sup>Als Abwassermenge gelten die dem Grundstück aus der Wasserversorgungseinrichtung und aus der Eigengewinnungsanlage zugeführten Wassermengen abzüglich der nachweislich auf dem Grundstück verbrauchten oder zurückgehaltenen Wassermengen, soweit der Abzug nicht nach Abs. 4 ausgeschlossen ist. <sup>2</sup>Die Wassermengen werden durch geeichten Wasserzähler ermittelt. <sup>3</sup>Sie sind vom Kommunalunternehmen zu schätzen, wenn

1. ein Wasserzähler nicht vorhanden ist, oder
2. der Zutritt zum Wasserzähler oder dessen Ablesung nicht ermöglicht wird, oder
3. sich konkrete Anhaltspunkte dafür ergeben, dass ein Wasserzähler den wirklichen Wasserverbrauch nicht angibt.

<sup>4</sup>Werden die Wassermengen nicht vollständig über Wasserzähler erfasst, werden als dem Grundstück aus der Eigengewinnungsanlage zugeführte Wassermenge pauschal 15 m<sup>3</sup> pro Jahr und Einwohner, der zum Stichtag 01.01. des Veranlagungsjahres mit Hauptwohnsitz auf dem heranzuziehenden Grundstück gemeldet ist, neben der tatsächlich aus der öffentlichen Wasserversorgung abgenommenen eingesetzt, insgesamt aber nicht weniger als 35 m<sup>3</sup> pro Jahr und Einwohner. <sup>5</sup>In begründeten Einzelfällen sind ergänzende höhere Schätzungen möglich. <sup>6</sup>Es steht dem Gebührenpflichtigen frei, den Nachweis eines niedrigeren Wasserverbrauchs zu führen; Abs. 3 Satz 2 gilt entsprechend.

(3) <sup>1</sup>Der Nachweis der verbrauchten und der zurückgehaltenen Wassermengen obliegt dem Gebührenpflichtigen. <sup>2</sup>Er ist grundsätzlich durch geeichte und verplombte Wasserzähler zu führen, die der Gebührenpflichtige auf eigene Kosten fest zu installieren hat. <sup>3</sup>Bei landwirtschaftlichen Betrieben mit Viehhaltung gilt für jedes Stück Großvieh bzw. für jede Großvieheinheit eine Wassermenge von 14 m<sup>3</sup> pro Jahr als nachgewiesen. <sup>4</sup>Maßgebend ist die im Vorjahr durchschnittlich gehaltene Viehzahl. <sup>5</sup>Der Nachweis der Viehzahl obliegt dem Gebührenpflichtigen; er kann durch Vorlage des Bescheids der Tierseuchenkasse erbracht werden.

(4) Vom Abzug nach Abs. 3 sind ausgeschlossen

- a) das hauswirtschaftlich genutzte Wasser und
- b) das zur Speisung von Heizungsanlagen verbrauchte Wasser.

(5) <sup>1</sup>Im Fall des § 10 Abs. 3 Sätze 3 bis 5 ist der Abzug auch insoweit begrenzt, als der Wasserverbrauch 35 m<sup>3</sup> pro Jahr und Einwohner, der zum Stichtag 01.01. des Veranlagungsjahres mit Hauptwohnsitz auf dem heranzuziehenden Grundstück gemeldet ist, unterschreiten würde. <sup>2</sup>In begründeten Einzelfällen sind ergänzende höhere betriebsbezogene Schätzungen möglich.

### **§ 10a Niederschlagswassergebühr**

(1) <sup>1</sup>Maßgeblich für den Anteil des jeweiligen Grundstücks an der Niederschlagswasserableitung in die Entwässerungseinrichtung ist die reduzierte Grundstücksfläche. <sup>2</sup>Diese ergibt sich, wenn die Grundstücksfläche mit dem für das Grundstück geltenden Gebietsabflussbeiwert multipliziert wird. <sup>3</sup>Der Gebietsabflussbeiwert stellt den im entsprechenden Gebiet durchschnittlich vorhandenen Anteil der bebauten und befestigten Flächen an der Gesamtgrundstücksfläche dar. <sup>4</sup>Aufgrund dieser Satzung wird vermutet, dass die so ermittelte Fläche der tatsächlich bebauten und befestigten Fläche entspricht, von der aus Niederschlagswasser in die Entwässerungseinrichtung eingeleitet wird oder abfließt.

(2) <sup>1</sup>Der Gebietsabflussbeiwert beträgt für:

Zone I: 0,20

Zone II: 0,30

Zone III: 0,45

Zone IV: 0,70

Zone V: 0,90

<sup>2</sup>Der für das jeweilige Grundstück maßgebliche Gebietsabflussbeiwert ergibt sich aus den Eintragungen in der Gebietsabflussbeiwertkarte, die Bestandteil dieser Satzung ist. <sup>3</sup>Wird von einem Grundstück, das in einem Gebiet liegt, für das in der Gebietsabflussbeiwertkarte kein Gebietsabflussbeiwert festgesetzt ist, Niederschlagswasser in die Entwässerungseinrichtung eingeleitet, so wird der Gebührenberechnung die tatsächlich bebaute und befestigte Fläche zugrunde gelegt, von der aus Niederschlagswasser eingeleitet wird oder abfließt.

(3) <sup>1</sup>Die Vermutung des Abs. 1 kann widerlegt werden, wenn nachgewiesen wird, dass die tatsächlich bebaute und befestigte Fläche, von der aus Niederschlagswasser in die Entwässerungseinrichtung eingeleitet wird oder abfließt, um mindestens 25 % oder um mindestens 400 m<sup>2</sup> hinter der nach Abs. 1 ermittelten reduzierten Grundstücksfläche abweicht. <sup>2</sup>Der Antrag des Gebührenschuldners, die Gebühren nach der tatsächlich bebauten und befestigten Fläche zu berechnen, ist bis zum Ablauf der Widerspruchsfrist für den Gebührenbescheid zu stellen. <sup>3</sup>Anträge, die nach Ablauf der Widerspruchsfrist eingehen, werden ab dem Veranlagungszeitraum, in dem der Antrag eingeht, berücksichtigt. <sup>4</sup>Der Nachweis ist dadurch zu führen, dass der Antragsteller anhand einer Planskizze die einzelnen Flächen, von denen aus Niederschlagswasser eingeleitet wird, genau bezeichnet und ihre Größe angibt.

(4) <sup>1</sup>Für die Entscheidung sind die tatsächlichen Verhältnisse am 01.01. des Jahres, für das die Gebühr erhoben wird, oder, wenn die Gebührenpflicht erst im Laufe des Veranlagungszeitraums entsteht, die Verhältnisse zu Beginn der Gebührenpflicht maßgebend. <sup>2</sup>Die tatsächlich bebaute und befestigte Grundstücksfläche bleibt auch für künftige Veranlagungszeiträume Gebührenmaßstab, bis sich die Grundstücksverhältnisse ändern. <sup>3</sup>Änderungen der maßgeblichen Flächen hat der Gebührenschuldner unaufgefordert bekannt zu geben. <sup>4</sup>Veranlagungszeitraum ist das Kalenderjahr.

(5) Die Niederschlagswassergebühr beträgt 0,72 € pro m<sup>2</sup> pro Jahr.

### **§ 11 Gebührenzuschläge**

Für Abwässer im Sinn des § 10 dieser Satzung, deren Beseitigung Kosten verursacht, die die durchschnittlichen Kosten der Beseitigung von Hausabwasser um mehr als 30 % übersteigen, wird ein Zuschlag bis zur Höhe des den Grenzwert übersteigenden Prozentsatzes des Kubikmeterpreises für die Schmutzwassergebühr erhoben.

## **§ 12 Entstehen der Gebührenschuld**

- (1) Die Schmutzwassergebühr entsteht mit jeder Einleitung von Schmutzwasser in die Entwässerungsanlage.
- (2) <sup>1</sup>Die Niederschlagswassergebühr entsteht erstmals mit dem Tag, der auf den Zeitpunkt der betriebsfertigen Herstellung des Anschlusses folgt. <sup>2</sup>Der Tag wird im erstmals ergehenden Bescheid bestimmt. <sup>3</sup>Im Übrigen entsteht die Niederschlagswassergebühr mit dem Beginn eines jeden Tages in Höhe eines Tagesbruchteils der Jahresgebührenschild neu.

## **§ 13 Gebührenschildner**

- (1) Gebührenschildner ist, wer im Zeitpunkt des Entstehens der Gebührenschuld Eigentümer des Grundstücks oder ähnlich zur Nutzung des Grundstücks dinglich berechtigt ist.
- (2) Gebührenschildner ist auch der Inhaber eines auf dem Grundstück befindlichen Betriebs.
- (3) Mehrere Gebührenschildner sind Gesamtschildner.

## **§ 14 Abrechnung, Fälligkeit, Vorauszahlung**

- (1) <sup>1</sup>Die Einleitung wird jährlich abgerechnet. <sup>2</sup>Die Schmutzwasser- und die Niederschlagswassergebühr werden 14 Kalendertage nach Bekanntgabe des Gebührenbescheides fällig.
- (2) <sup>1</sup>Auf die Gebührenschuld sind zum 15. Februar, 15. Mai, 15. August und 15. November jedes Jahres Vorauszahlungen in Höhe eines Viertels der Jahresabrechnung des Vorjahres zu leisten. <sup>2</sup>Fehlt eine solche Vorjahresabrechnung, so setzt das Kommunalunternehmen die Höhe der Vorauszahlungen unter Schätzung der Jahresgesamteinleitung fest.
- (3) Abweichend von Abs. 2 wird für die Niederschlagswassergebühr von Vorauszahlungen abgesehen, sofern die Jahresgebührenschild weniger als 40,00 € beträgt; in diesem Fall erfolgt jeweils zum 01.07. eines jeden Jahres nur eine Vorauszahlung in Höhe der Jahresabrechnung des Vorjahres bzw. der geschätzten Jahresgesamteinleitung.
- (4) Abweichend von Abs. 2 Satz 1 sind für die Schmutzwassergebühr **monatliche** Vorauszahlungen in Höhe eines Zwölftels der Jahresabrechnung zu leisten. Abs. 2 Satz 2 gilt entsprechend.

## **§ 15 Pflichten der Beitrags- und Gebührenschildner**

Die Beitrags- und Gebührenschildner sind verpflichtet, dem Kommunalunternehmen für die Höhe der Abgabe maßgebliche Veränderungen unverzüglich zu melden und über den Umfang dieser Veränderungen – auf Verlangen auch unter Vorlage entsprechender Unterlagen – Auskunft zu erteilen.

## **§ 16 Übergangsregelung**

Beitragstatbestände, die von vorangegangenen Beitrags- und Gebührensatzungen zur Entwässerungssatzung (BGS/EWS) des Kommunalunternehmens oder des Marktes Peißenberg für die Entwässerungseinrichtung, erfasst werden sollten, werden als abgeschlossen behandelt, soweit bestandskräftige Veranlagungen vorliegen. Wurden solche Beitragstatbestände nach den vorangegangenen Beitrags- und Gebührensatzungen des Kommunalunternehmens oder des Marktes Peißenberg nicht oder nicht vollständig veranlagt, oder sind Beitragstatbestände noch nicht bestandskräftig, bemisst sich der Beitrag nach den Regelungen dieser Satzung. Soweit sich dabei ein höherer Beitrag als nach den vorstehenden Satzungen ergibt, wird dieser nicht erhoben.

**§ 16  
Inkrafttreten**

- (1) Diese Satzung tritt am 01.01.2018 in Kraft.
- (2) Gleichzeitig tritt die Satzung vom 08.12.2016 außer Kraft.

Gemeindewerke Peißenberg KU

Ingrid Haberl

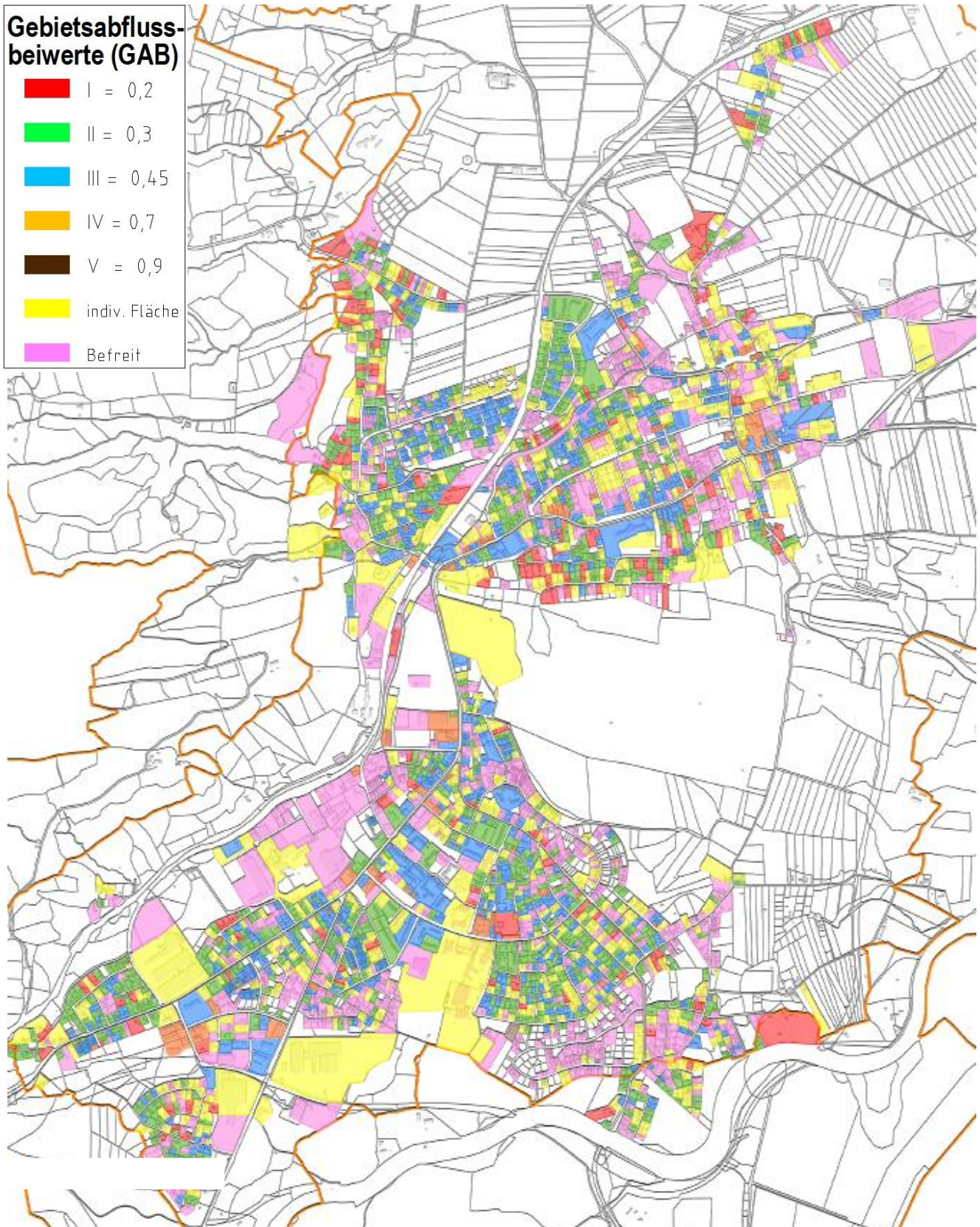
Vorstand

(Diese Satzung wurde mit Beschluss vom 19.10.2017 vom Verwaltungsrat der Gemeindewerke Peißenberg KU erlassen.)

(als Anlage zu § 10a Abs. 2: **Gebietsabflussbeiwertkarte**)



(Anlage zu § 10a Abs. 2: **Gebietsabflussbeiwertkarte**)



Kein Maßstab! Bearbeitungsstand: 15.09.2017

Diese Gebietsabflussbeiwertkarte vom 20.10.2017 ist Bestandteil der Beitrags- und Gebührensatzung zur Entwässerungssatzung BGS/EWS des Kommunalunternehmens Gemeindewerke Peißenberg vom 20.10.2017.

Gemeindewerke Peißenberg KU

Ingrid Haberl

Vorstand